

### Igel-Verkehrstopfer-Erfassung 1996

Hans-Werner Maternowski, Lehnitz

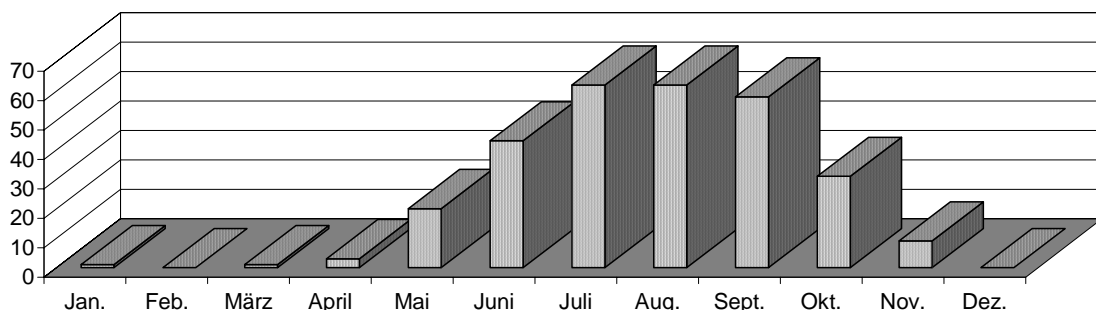
Auch 1996 erfolgte wieder eine Erfassung der Igel-Verkehrstopfer im Altkreis Oranienburg und weiteren Teilbereichen des Landes Brandenburg.

In diese Erhebung flossen Daten aus den Kreisen Barnim, Havelland, Märkisch-Oderland, Oberhavel, Oder-Spree, Ostprignitz-Ruppin, Prignitz, Potsdam-Mittelmark, Uckermark und aus Berlin ein.

Insgesamt wird nicht der Anspruch der Vollständigkeit erhoben. Es muß jedoch bemerkt werden, daß der Erfassungsgrad für den Altkreis Oranienburg, aufgrund der hohen Mitarbeiterzahl aus diesem Bereich, recht hoch eingeschätzt wird.

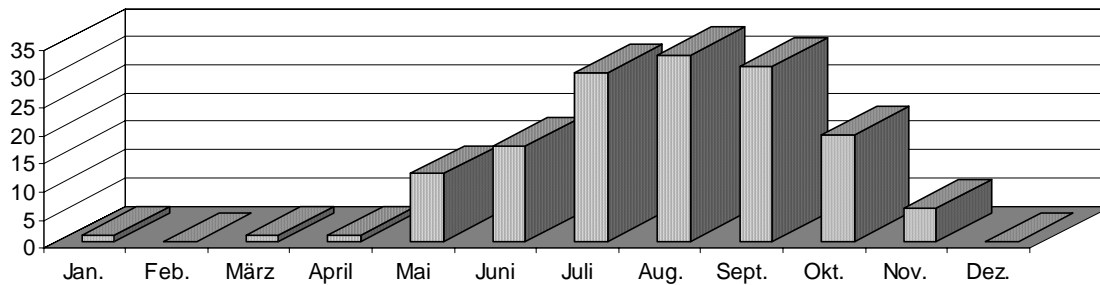
An der Registrierung beteiligten sich insgesamt 25 Mitarbeiterinnen und Mitarbeiter.

Insgesamt wurden 290 Igel (*Erinaceus europaeus* L.) als Verkehrstopfer registriert, eine wieder erschreckend hohe Zahl. Der Höhepunkt lag in den Monaten Juli und August mit jeweils 62 Tieren, gefolgt vom September mit 58 Igel. Keine verkehrstoten Igel wurden im Februar und Dezember festgestellt (siehe auch Abb. 1).



*Abb. 1: Igel-Verkehrstopfer 1996, erfaßt in Teilbereichen des Landes Brandenburg*

Filtert man aus der Erhebung die Daten für den Altkreis Oranienburg heraus (siehe Abb. 2), so ist ein Maximum im August mit 33 Totfunden, gefolgt vom September mit 31 und Juli mit 30 Tieren erkennbar. Diese Spitzen bestätigen prinzipiell die Daten aus der Gesamterhebung des Jahres 1996



*Abb.2: Igel-Verkehrstoten 1996, erfaßt im Altkreis Oranienburg*

Insgesamt wurden im Altkreis Oranienburg 151 Igel-Verkehrstoten registriert. Damit wird die seit 1995 ersichtliche Tendenz einer Abnahme der Igel Verkehrstoten bestätigt (s. Tabelle 1).

Daraus resultierend läßt sich schlußfolgern, daß die Populationsdichte des Braunbrustigels im Altkreis Oranienburg, aufgrund der Vernichtung von geeigneten Lebensräumen, insbesondere im Siedlungsbereich und der hohen Mortalitätsrate, verursacht durch die deutliche Zunahme des Straßenverkehrs, gesunken ist.

Abschließend sei allen Mitarbeiterinnen und Mitarbeitern gedankt, von denen sich einige schon seit 1990 an der Erfassung beteiligen. Ich möchte auch alle bitten, weiterhin mitzuarbeiten, denn insbesondere Langzeituntersuchungen sind von hohem Wert (Prof. M. STUBBE (1996), mündlich). Weiteren Interessenten lasse ich gern einen Erfassungsbogen zukommen.

*Nachdruck mit freundlicher Genehmigung des Autors  
Hans-Werner Maternowski  
Havelkorso 184  
16565 Lehnitz*

Jahr	Anzahl der verkehrstoten Igel
1993	190
1994	198
1995	169
1996	151

*Tab. 1:  
Verkehrstotenerfassung  
1993-1996  
im Altkreis Oranienburg*